



182212050451
2018.05.02-2024.05.01



重庆新凯欣环境检测有限公司

检测报告

新环（检）字[2022]第 WT0897 号

委托单位：重庆平伟汽车零部件有限公司

受检单位：重庆平伟汽车零部件有限公司


检测类别：委托检测

报告日期：2022年8月5日



(加盖检验检测专用章)

报告说明

- 1、本报告用于委托检测。
- 2、报告无本公司检验检测专用章、章和骑缝章不具法律效力。
- 3、报告出具的数据涂改无效。
- 4、报告无审核、签发者签字无效。
- 5、对检测报告若有异议，应于收到报告之日起十五日内向重庆新凯欣环境检测有限公司提出，逾期不予受理。但对不能保存的特殊样品，重庆新凯欣环境检测有限公司不予受理。
- 6、未经同意不得用于广告宣传。
- 7、未经同意，不得复制本报告；经同意复制的报告必须全文复制，复制的报告未重新加盖重庆新凯欣环境检测有限公司检验检测专用章无效。
- 8、对于委托送样的数据和结果仅对来样负责。
- 9、报告中*表示该项目为分包。
- 10、报告更改说明：/

地址：重庆市渝北区龙溪街道龙脊路 150 号 15 幢 6-会所

邮编：401147

电话：（023）63123800

投诉电话：（023）63123866

公司网址：<http://www.cqxkxhjjc.com/>

主管部门投诉电话：12315（重庆市市场监督管理局）

12369（重庆市生态环境局）

受重庆平伟汽车零部件有限公司委托,重庆新凯欣环境检测有限公司于2022年7月26日至28日对该公司排放的有组织废气、噪声和无组织废气进行了检测。

1、企业基本情况概述

表1 企业基本情况表

单位名称	重庆平伟汽车零部件有限公司		
单位所在地址	重庆市江北区港城南路13号附1号		
联系人姓名	刘志伟	联系人电话	13608314408
企业法人代码	/	所属行业	/
备注:	/		

2、检测点位、项目及频次

表2 检测点位、项目及频次一览表

类别	点位名称和编号	是否检测	检测项目	检测频次
有组织 废气	排气筒2#废气处理设施进口D ₁	是	烟气参数、非甲烷总烃、颗粒物、苯乙烯、丙烯腈、甲苯、乙苯	3次/天, 1天
	排气筒2#废气处理设施进口D ₂			
	排气筒2#废气处理设施出口FQ ₁			
	排气筒1#废气处理设施进口D ₃			
	排气筒1#废气处理设施进口D ₄			
	排气筒1#废气处理设施进口D ₅			
	排气筒1#废气处理设施出口FQ ₂			
	排气筒3#废气处理设施进口D ₈			
	排气筒3#废气处理设施进口D ₉			
	排气筒3#废气处理设施进口D ₁₀			
	排气筒3#废气处理设施出口FQ ₃			
	排气筒4#废气处理设施进口D ₆			
	排气筒4#废气处理设施进口D ₇			
	排气筒4#废气处理设施出口FQ ₄			
备注:	/			

表2 检测点位、项目及频次一览表（续）

类别	点位名称和编号	是否检测	检测项目	检测频次	
无组织废气	厂界北侧外 B ₁	是	非甲烷总烃、颗粒物、臭气浓度、甲苯	3次/天，1天	
	厂界南侧外 B ₂				
	注塑车间外 B ₃		非甲烷总烃、甲苯		
噪声	厂界北侧外 1m, C ₁		厂界噪声		昼、夜各1次/天，1天
	厂界西侧外 1m, C ₂				
	厂界南侧外 1m, C ₃				
	厂界东侧外 1m, C ₄				
备注:		/			

3、检测分析方法

表3 检测分析及仪器设备一览表

类别	检测项目	检测方法及依据	仪器名称及型号（编号）
有组织废气	烟气参数	固定污染源排气中颗粒物测定与气态污染物采样方法 GB/T 16157-1996	GH-60E 自动烟尘烟气测试仪 1057
	甲苯、乙苯、苯乙烯	《空气和废气监测分析方法》（第四版）（6.2.1.1 活性炭吸附二硫化碳解吸气相色谱法（B））	GH-60E 自动烟尘烟气测试仪 1057
			GH-2 智能烟气采样器 1101
			GC-2014 气相色谱仪 1072
	丙烯腈	固定污染源排气中丙烯腈的测定 气相色谱法 HJ/T 37-1999	GH-60E 自动烟尘烟气测试仪 1057
			GH-2 智能烟气采样器 1101
			GC-2014 气相色谱仪 1073
	非甲烷总烃	固定污染源废气 总烃、甲烷和非甲烷总烃的测定 气相色谱法 HJ 38-2017	GH-60E 自动烟尘烟气测试仪 1057
			GC-2014 气相色谱仪 1074
	颗粒物	固定污染源废气 低浓度颗粒物的测定 重量法 HJ 836-2017	GH-60E 自动烟尘烟气测试仪 1057
			MS105DU 电子天平 1062
			101-01A 电热鼓风干燥箱 1022
			CSH-111B 滤膜保存箱 1105
备注	仪器/设备均在计量检定/校准有效期内使用		

表3 检测分析及仪器设备一览表(续)

类别	检测项目	检测方法依据	仪器名称及型号(编号)
无组织废气	甲苯	《空气和废气监测分析方法》(第四版)(6.2.1.1 活性炭吸附二硫化碳解吸气相色谱法(B))	ZR-3922 环境空气颗粒物综合采样器 1090/1093
			GC-2014 气相色谱仪 1072
	颗粒物	环境空气 总悬浮颗粒物的测定 重量法 GB/T 15432-1995 (修改单 GB/T 15432 AMD1-2018)	ZR-3922 环境空气颗粒物综合采样器 1090/1093
			MS105DU 电子天平 1062
			CSH-111B 滤膜保存箱 1105
臭气浓度	恶臭污染环境监测技术规范 HJ 905-2017 空气质量 恶臭的测定 三点比较式臭袋法 GB/T 14675-1993	/	
		/	
非甲烷总烃	环境空气 总烃、甲烷和非甲烷总烃的测定 直接进样-气相色谱法 HJ 604-2017	GC-2014 气相色谱仪 1074	
噪声	厂界噪声	工业企业厂界环境噪声排放标准 GB 12348-2008	AWA6221A 声校准器 1001
			AWA6228+ 多功能声级计 1003
备注	仪器/设备均在计量检定/校准有效期内使用		

4、检测内容

4.1 有组织废气采样示意图

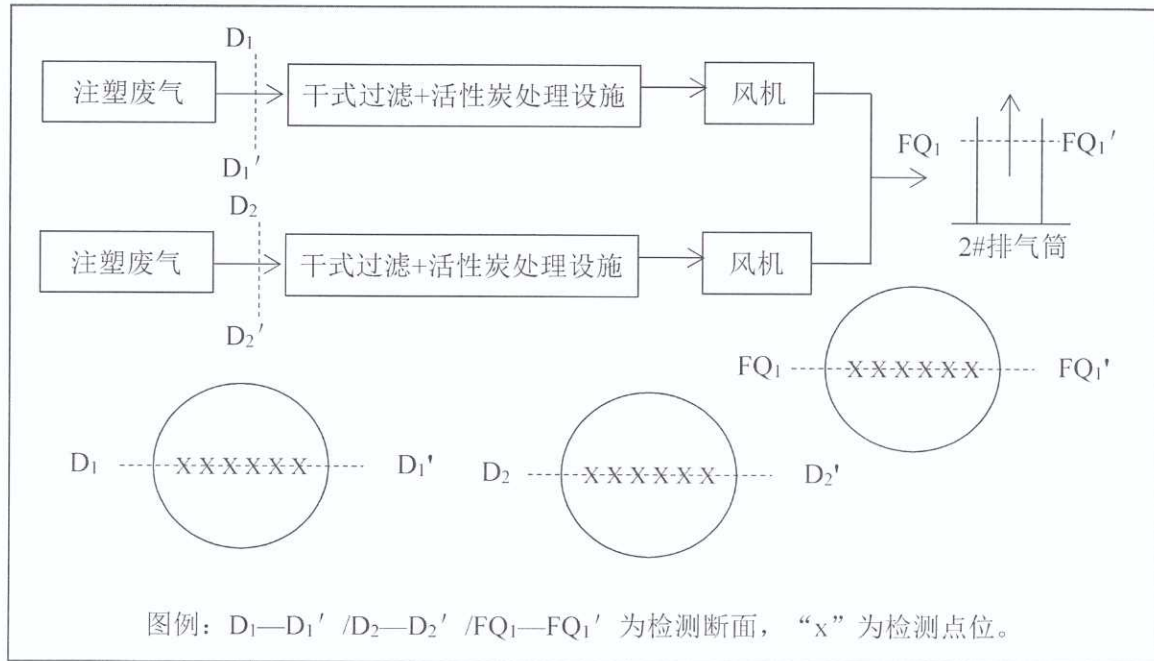


图1 有组织废气采样点示意图

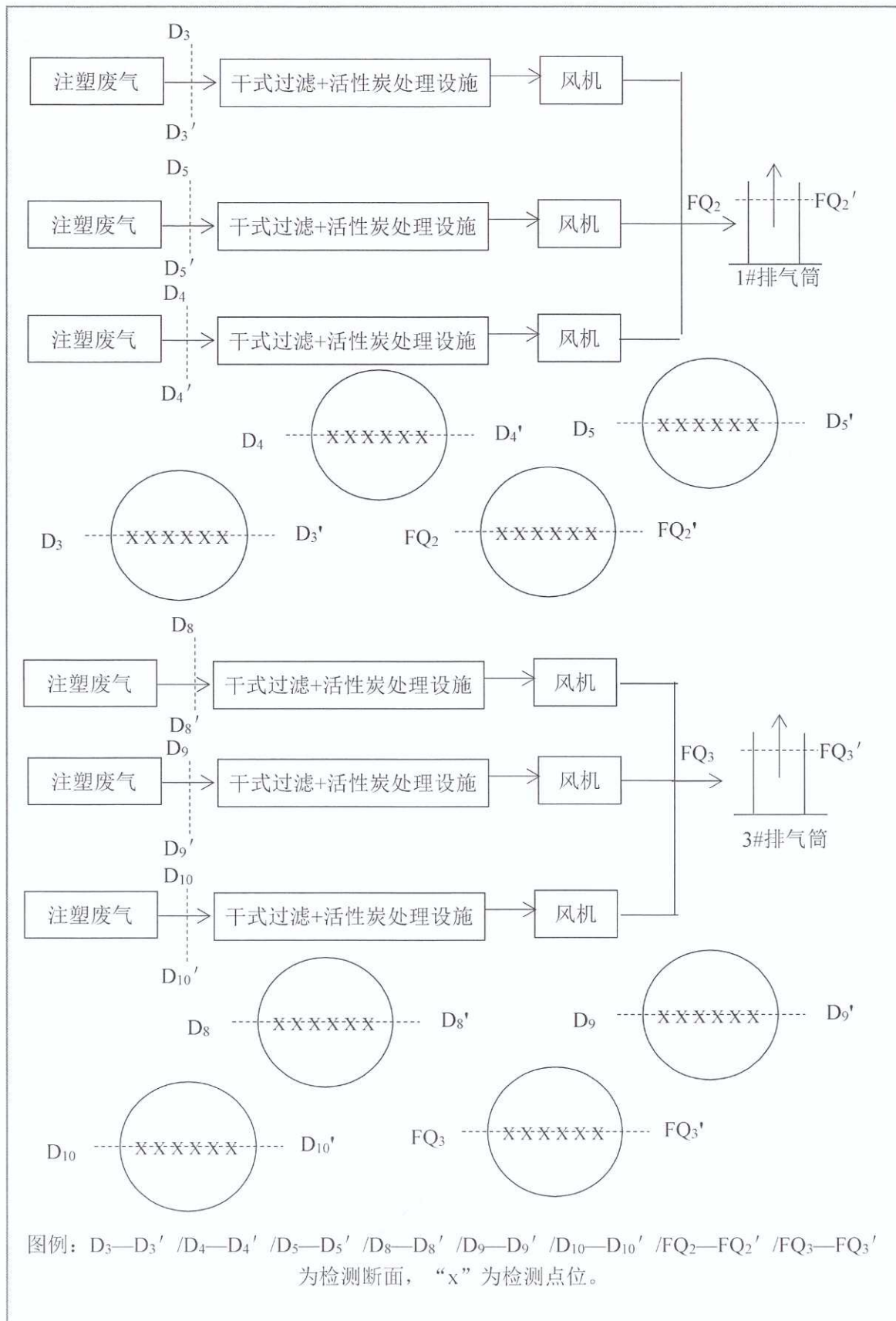


图1 有组织废气采样点示意图(续1)

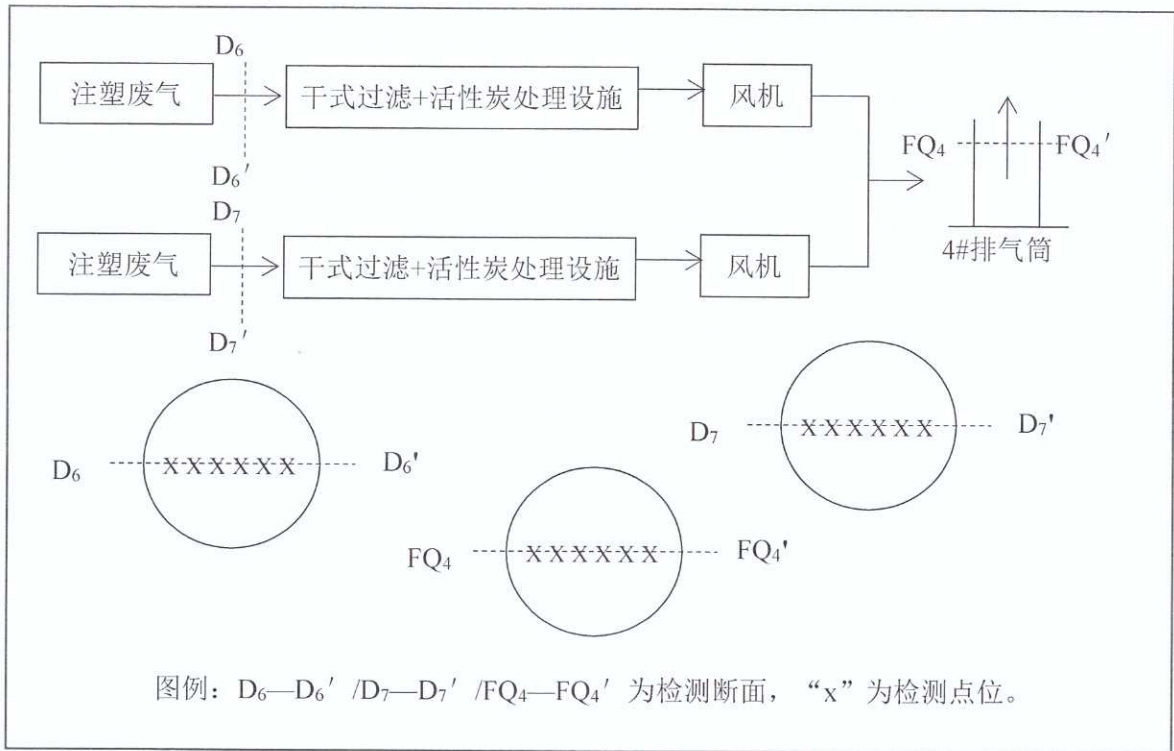


图1 有组织废气采样点示意图(续2)

4.2 检测布点示意图

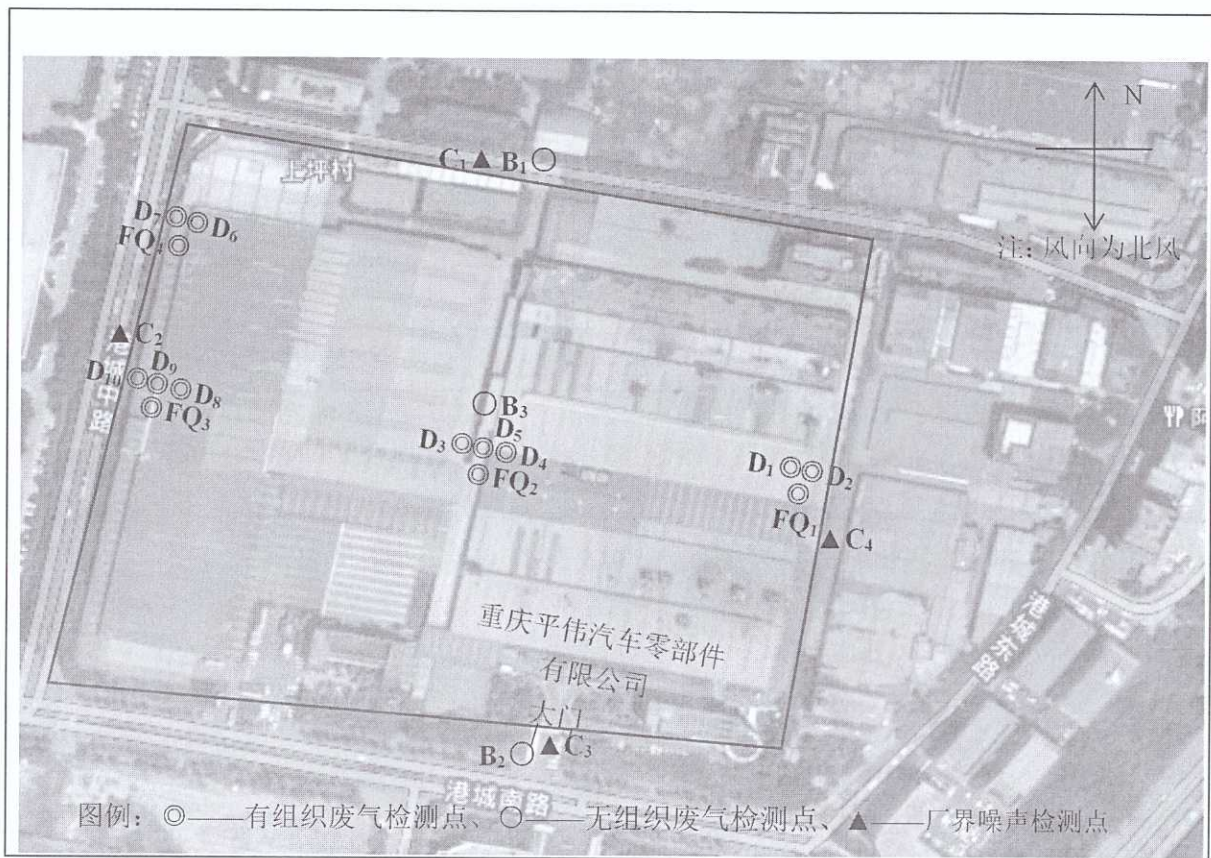


图2 有组织废气、噪声和无组织废气检测布点示意图

5、检测工况

表 4 工况负荷一览表

日期	产品名称	设计产量	实际产量	负荷 (%)
2022.7.26- 2022.7.28	汽车配件	5260 万件/年	4288 万件/年	82
	家电配件	2200 万件/年	1760 万件/年	80
备注	工作时间为 24 小时/天，全年工作 300 天；以上信息由受检方提供。			

6、检测结果

6.1 噪声检测结果见表 5

表 5 厂界噪声检测结果一览表

检测时间	检测点位及编号		检测结果 dB(A)				主要声源
	点位名称	编号	测量值	结果	标准限值	是否达标	
2022 年 7 月 28 日	厂界东南侧 外 1m	C ₁	昼间	56.2	56	65	达标
			夜间	45.7	46	55	达标
	厂界西南侧 外 1m	C ₂	昼间	58.2	58	65	达标
			夜间	47.1	47	55	达标
	厂界东北侧 外 1m	C ₃	昼间	55.8	56	65	达标
			夜间	45.3	45	55	达标
	厂界西北侧 外 1m	C ₄	昼间	59.4	59	65	达标
			夜间	47.9	48	55	达标
备注	标准限值来源于《工业企业厂界环境噪声排放标准》(GB 12348-2008)表 1 中 3 类限值；是否达标依据《环境噪声监测技术规范 噪声测量值修正》(HJ 706-2014) 6.1 条规定进行判定。						

6.2 有组织废气检测结果见表 6

表 6 有组织废气（FQ）检测结果一览表

排气筒高度：15m

D₁/D₂/FQ₁ 烟道截面积：0.6362m²/0.6362m²/1.1310m²

检测时间	检测点位及编号		烟气流量 (标·干) (m ³ /h)	颗粒物			非甲烷总烃			甲苯		
				实测浓度	排放浓度	排放速率	实测浓度	排放浓度	排放速率	实测浓度	排放浓度	排放速率
	点位名称	样品编号		mg/m ³	mg/m ³	kg/h	mg/m ³	mg/m ³	kg/h	mg/m ³	mg/m ³	kg/h
2022 年 7月 26日	排气筒 2# 废气处理 设施进口	D ₁ -1-1	17.6	/	/	5.79	/	/	0.192	/	/	
		D ₁ -1-2	18.7	/	/	5.56	/	/	0.172	/	/	
		D ₁ -1-3	18.1	/	/	5.14	/	/	0.192	/	/	
	排气筒 2# 废气处理 设施进口	D ₂ -1-1	16.3	/	/	6.88	/	/	0.206	/	/	
		D ₂ -1-2	17.4	/	/	6.37	/	/	0.241	/	/	
		D ₂ -1-3	16.8	/	/	5.71	/	/	0.179	/	/	
	排气筒 2# 废气处理 设施出口	FQ ₁ -1-1	4.3	4.3	0.111	2.34	2.34	6.06×10 ⁻²	0.135	0.135	3.50×10 ⁻³	
		FQ ₁ -1-2	4.7	4.7	0.120	2.03	2.03	5.20×10 ⁻²	0.128	0.128	3.28×10 ⁻³	
		FQ ₁ -1-3	5.3	5.3	0.138	1.88	1.88	4.91×10 ⁻²	0.130	0.130	3.39×10 ⁻³	
标准限值 ≤		/	/	/	20	60	/	/	8	/		
结果 分析	本次检测有组织废气（FQ ₁ ）排放中颗粒物、非甲烷总烃、甲苯检测结果符合《合成树脂工业污染物排放标准》（GB 31572-2015）表 5 中大气污染物特别排放限值。											
备注	处理设施为干式过滤+活性炭处理设施；以上信息由受检方提供。											

表 6 有组织废气 (FQ) 检测结果一览表 (续 1)

排气筒高度: 15m

$D_1/D_2/FQ_1$ 烟道截面积: $0.6362\text{m}^2/0.6362\text{m}^2/1.1310\text{m}^2$

检测时间	检测点位及编号		烟气流量 (标·干) (m^3/h)	乙苯			苯乙烯			丙烯腈		
				实测浓度	排放浓度	排放速率	实测浓度	排放浓度	排放速率	实测浓度	排放浓度	排放速率
	点位名称	样品编号		mg/m^3	mg/m^3	kg/h	mg/m^3	mg/m^3	kg/h	mg/m^3	mg/m^3	kg/h
2022 年 7 月 26 日	排气筒 2# 废气处理 设施进口	D1-1-1	1.29×10^4	0.202	/	/	0.202	/	/	0.3L	/	/
		D1-1-2	1.30×10^4	0.153	/	/	0.273	/	/	0.3L	/	/
		D1-1-3	1.32×10^4	0.213	/	/	0.204	/	/	0.3L	/	/
	排气筒 2# 废气处理 设施进口	D2-1-1	1.21×10^4	0.196	/	/	0.270	/	/	0.3L	/	/
		D2-1-2	1.19×10^4	0.197	/	/	0.294	/	/	0.3L	/	/
		D2-1-3	1.17×10^4	0.221	/	/	0.293	/	/	0.3L	/	/
	排气筒 2# 废气处理 设施出口	FQ1-1-1	2.59×10^4	0.206	0.206	5.34×10^{-3}	0.154	0.154	3.99×10^{-3}	0.3L	0.3L	N
		FQ1-1-2	2.56×10^4	0.202	0.202	5.17×10^{-3}	0.153	0.153	3.92×10^{-3}	0.3L	0.3L	N
		FQ1-1-3	2.61×10^4	0.207	0.207	5.40×10^{-3}	0.169	0.169	4.41×10^{-3}	0.3L	0.3L	N
	标准限值 \leq		/	/	/	/	20	/	/	0.5	/	
结果 分析	本次检测有组织废气 (FQ ₁) 排放中乙苯、苯乙烯、丙烯腈检测结果符合《合成树脂工业污染物排放标准》(GB 31572-2015) 表 5 中大气污染物特别排放限值。											
备注	“L” 表示检测结果低于标准方法检出限, 报出结果以检出限加 “L” 表示; 其排放速率结果以 “N” 表示, 下同。											

表6 有组织废气(FQ)检测结果一览表(续2)

排气筒高度: 15m

$D_3/D_4/D_5/FQ_2$ 烟道截面积: $0.6362m^2/0.6362m^2/0.6362m^2/1.7671m^2$

检测时间	检测点位及编号		烟气流量 (标·干) (m^3/h)	颗粒物			非甲烷总烃			甲苯		
				实测浓度 mg/m^3	排放浓度 mg/m^3	排放速率 kg/h	实测浓度 mg/m^3	排放浓度 mg/m^3	排放速率 kg/h	实测浓度 mg/m^3	排放浓度 mg/m^3	排放速率 kg/h
2022 年 7月 26日	排气筒1# 废气处理 设施进口	D ₃ -1-1	1.04×10^4	18.1	/	/	4.84	/	/	0.261	/	/
		D ₃ -1-2	1.05×10^4	18.6	/	/	4.56	/	/	0.245	/	/
		D ₃ -1-3	1.06×10^4	17.8	/	/	4.52	/	/	0.279	/	/
	排气筒1# 废气处理 设施进口	D ₄ -1-1	6.67×10^3	16.5	/	/	2.20	/	/	0.355	/	/
		D ₄ -1-2	6.46×10^3	17.6	/	/	2.19	/	/	0.353	/	/
		D ₄ -1-3	6.61×10^3	17.1	/	/	2.04	/	/	0.348	/	/
	排气筒1# 废气处理 设施进口	D ₅ -1-1	6.57×10^3	15.5	/	/	2.23	/	/	0.265	/	/
		D ₅ -1-2	6.48×10^3	16.2	/	/	3.38	/	/	0.333	/	/
		D ₅ -1-3	6.60×10^3	15.8	/	/	2.94	/	/	0.272	/	/
	排气筒1# 废气处理 设施出口	FQ ₂ -1-1	2.62×10^4	5.4	5.4	0.141	1.90	1.90	4.98×10^{-2}	0.131	0.131	3.43×10^{-3}
		FQ ₂ -1-2	2.66×10^4	5.7	5.7	0.152	1.93	1.93	5.13×10^{-2}	0.136	0.136	3.62×10^{-3}
		FQ ₂ -1-3	2.65×10^4	5.1	5.1	0.135	1.74	1.74	4.61×10^{-2}	0.137	0.137	3.63×10^{-3}
标准限值 ≤			/	/	/	20	60	/	/	8	/	
结果 分析	本次检测有组织废气(FQ ₂)排放中颗粒物、非甲烷总烃、甲苯检测结果符合《合成树脂工业污染物排放标准》(GB 31572-2015)表5中大气污染物特别排放限值。											
备注	处理设施为干式过滤+活性炭处理设施; 以上信息由受检方提供。											

表6 有组织废气(FQ)检测结果一览表(续3)

排气筒高度:15m

D₃/D₄/D₅/FQ₂烟道截面积:0.6362m²/0.6362m²/0.6362m²/1.7671m²

检测时间	检测点位及编号		烟气流量 (标·干) (m ³ /h)	乙苯			苯乙烯			丙烯腈			
	点位名称	样品编号		实测浓度 mg/m ³	排放浓度 mg/m ³	排放速率 kg/h	实测浓度 mg/m ³	排放浓度 mg/m ³	排放速率 kg/h	实测浓度 mg/m ³	排放浓度 mg/m ³	排放速率 kg/h	
2022 年 7月 26日	排气筒1# 废气处理 设施进口	D ₃ -1-1	1.04×10 ⁴	0.209	/	/	0.544	/	/	0.3L	/	/	
		D ₃ -1-2	1.05×10 ⁴	0.207	/	/	0.305	/	/	0.3L	/	/	
		D ₃ -1-3	1.06×10 ⁴	0.194	/	/	0.318	/	/	0.3L	/	/	
	排气筒1# 废气处理 设施进口	D ₄ -1-1	6.67×10 ³	0.237	/	/	0.310	/	/	0.3L	/	/	
		D ₄ -1-2	6.46×10 ³	0.250	/	/	0.591	/	/	0.3L	/	/	
		D ₄ -1-3	6.61×10 ³	0.223	/	/	0.302	/	/	0.3L	/	/	
	排气筒1# 废气处理 设施进口	D ₅ -1-1	6.57×10 ³	0.213	/	/	0.299	/	/	0.3L	/	/	
		D ₅ -1-2	6.48×10 ³	0.217	/	/	0.266	/	/	0.3L	/	/	
		D ₅ -1-3	6.60×10 ³	0.162	/	/	0.286	/	/	0.3L	/	/	
	排气筒1# 废气处理 设施出口	FQ ₂ -1-1	2.62×10 ⁴	0.206	0.206	5.40×10 ⁻³	0.153	0.153	4.01×10 ⁻³	0.3L	0.3L	N	
		FQ ₂ -1-2	2.66×10 ⁴	0.200	0.200	5.32×10 ⁻³	0.159	0.159	4.23×10 ⁻³	0.3L	0.3L	N	
		FQ ₂ -1-3	2.65×10 ⁴	0.200	0.200	5.30×10 ⁻³	0.151	0.151	4.00×10 ⁻³	0.3L	0.3L	N	
	标准限值 ≤			/	/	/	/	20	/	/	0.5	/	
	结果 分析	本次检测有组织废气(FQ ₂)排放中乙苯、苯乙烯、丙烯腈检测结果符合《合成树脂工业污染物排放标准》(GB 31572-2015)表5中大气污染物特别排放限值。											
	备注	/											

表 6 有组织废气 (FQ) 检测结果一览表 (续 4)

排气筒高度: 15m

$D_8/D_9/D_{10}/FQ_3$ 烟道截面积: $0.6362m^2/0.6362m^2/0.6362m^2/1.7671m^2$

检测时间	检测点位及编号		烟气流量 (标·干) (m ³ /h)	颗粒物			非甲烷总烃			甲苯		
				实测浓度	排放浓度	排放速率	实测浓度	排放浓度	排放速率	实测浓度	排放浓度	排放速率
	点位名称	样品编号		mg/m ³	mg/m ³	kg/h	mg/m ³	mg/m ³	kg/h	mg/m ³	mg/m ³	kg/h
2022 年 7月 27日	排气筒 3# 废气处理 设施进口	D ₈ -1-1	8.78×10 ³	16.3	/	/	7.18	/	/	0.180	/	/
		D ₈ -1-2	9.04×10 ³	17.1	/	/	6.82	/	/	0.184	/	/
		D ₈ -1-3	8.96×10 ³	16.7	/	/	6.03	/	/	0.331	/	/
	排气筒 3# 废气处理 设施进口	D ₉ -1-1	6.60×10 ³	15.3	/	/	2.90	/	/	0.266	/	/
		D ₉ -1-2	6.31×10 ³	15.7	/	/	2.82	/	/	0.252	/	/
		D ₉ -1-3	6.50×10 ³	15.2	/	/	2.52	/	/	0.218	/	/
	排气筒 3# 废气处理 设施进口	D ₁₀ -1-1	8.78×10 ³	13.8	/	/	4.95	/	/	0.409	/	/
		D ₁₀ -1-2	8.52×10 ³	14.4	/	/	5.01	/	/	0.187	/	/
		D ₁₀ -1-3	8.69×10 ³	14.1	/	/	4.23	/	/	0.187	/	/
	排气筒 3# 废气处理 设施出口	FQ ₃ -1-1	2.63×10 ⁴	5.7	5.7	0.150	3.01	3.01	7.92×10 ⁻²	0.186	0.186	4.89×10 ⁻³
		FQ ₃ -1-2	2.58×10 ⁴	6.3	6.3	0.163	2.61	2.61	6.73×10 ⁻²	0.135	0.135	3.48×10 ⁻³
		FQ ₃ -1-3	2.60×10 ⁴	6.0	6.0	0.156	2.17	2.17	5.64×10 ⁻²	0.139	0.139	3.61×10 ⁻³
标准限值 ≤			/	/	/	20	60	/	/	8	/	
结果分析	本次检测有组织废气 (FQ ₃) 排放中颗粒物、非甲烷总烃、甲苯检测结果符合《合成树脂工业污染物排放标准》(GB 31572-2015) 表 5 中大气污染物特别排放限值。											
备注	处理设施为干式过滤+活性炭处理设施; 以上信息由受检方提供。											

表6 有组织废气(FQ)检测结果一览表(续5)

排气筒高度:15m

 $D_8/D_9/D_{10}/FQ_3$ 烟道截面积:0.6362m²/0.6362m²/0.6362m²/1.7671m²

检测时间	检测点位及编号		烟气流 (标·干) (m ³ /h)	乙苯			苯乙烯			丙烯腈		
	点位名称	样品编号		实测浓度 mg/m ³	排放浓度 mg/m ³	排放速率 kg/h	实测浓度 mg/m ³	排放浓度 mg/m ³	排放速率 kg/h	实测浓度 mg/m ³	排放浓度 mg/m ³	排放速率 kg/h
2022 年 7月 27日	排气筒3# 废气处理 设施进口	D ₈ -1-1	8.78×10 ³	0.153	/	/	0.261	/	/	0.3L	/	/
		D ₈ -1-2	9.04×10 ³	0.154	/	/	0.275	/	/	0.3L	/	/
		D ₈ -1-3	8.96×10 ³	0.308	/	/	0.273	/	/	0.3L	/	/
	排气筒3# 废气处理 设施进口	D ₉ -1-1	6.60×10 ³	0.289	/	/	0.301	/	/	0.3L	/	/
		D ₉ -1-2	6.31×10 ³	0.282	/	/	0.413	/	/	0.3L	/	/
		D ₉ -1-3	6.50×10 ³	0.279	/	/	0.250	/	/	0.3L	/	/
	排气筒3# 废气处理 设施进口	D ₁₀ -1-1	8.78×10 ³	0.277	/	/	0.323	/	/	0.3L	/	/
		D ₁₀ -1-2	8.52×10 ³	0.220	/	/	0.294	/	/	0.3L	/	/
		D ₁₀ -1-3	8.69×10 ³	0.223	/	/	0.283	/	/	0.3L	/	/
	排气筒3# 废气处理 设施出口	FQ ₃ -1-1	2.63×10 ⁴	0.226	0.226	5.94×10 ⁻³	0.272	0.272	7.15×10 ⁻³	0.3L	0.3L	N
		FQ ₃ -1-2	2.58×10 ⁴	0.199	0.199	5.13×10 ⁻³	0.151	0.151	3.90×10 ⁻³	0.3L	0.3L	N
		FQ ₃ -1-3	2.60×10 ⁴	0.205	0.205	5.33×10 ⁻³	0.155	0.155	4.03×10 ⁻³	0.3L	0.3L	N
标准限值 ≤			/	/	/	/	/	/	/	/	/	
结果 分析	本次检测有组织废气(FQ ₂)排放中乙苯、苯乙烯、丙烯腈检测结果符合《合成树脂工业污染物排放标准》(GB 31572-2015)表5中大气污染物特别排放限值。											
备注	/											

表 6 有组织废气 (FQ) 检测结果一览表 (续 6)

排气筒高度: 15m

$D_6/D_7/FQ_4$ 烟道截面积: $0.6362m^2/0.6362m^2/1.1310m^2$

检测时间	检测点位及编号		烟气流 (标·干) (m ³ /h)	颗粒物			非甲烷总烃			甲苯		
	点位名称	样品编号		实测浓度 mg/m ³	排放浓度 mg/m ³	排放速率 kg/h	实测浓度 mg/m ³	排放浓度 mg/m ³	排放速率 kg/h	实测浓度 mg/m ³	排放浓度 mg/m ³	排放速率 kg/h
2022 年 7月 27日	排气筒 4# 废气处理 设施进口	D ₆ -1-1	1.42×10 ⁴	16.2	/	/	4.07	/	/	0.280	/	/
		D ₆ -1-2	1.38×10 ⁴	15.8	/	/	4.28	/	/	0.293	/	/
		D ₆ -1-3	1.40×10 ⁴	16.3	/	/	3.97	/	/	0.260	/	/
	排气筒 4# 废气处理 设施进口	D ₇ -1-1	1.19×10 ⁴	15.5	/	/	5.40	/	/	0.415	/	/
		D ₇ -1-2	1.19×10 ⁴	16.0	/	/	5.53	/	/	0.180	/	/
		D ₇ -1-3	1.17×10 ⁴	15.8	/	/	5.07	/	/	0.178	/	/
	排气筒 4# 废气处理 设施出口	FQ ₄ -1-1	2.55×10 ⁴	5.1	5.1	0.130	2.00	2.00	5.10×10 ⁻²	0.158	0.158	4.03×10 ⁻³
		FQ ₄ -1-2	2.53×10 ⁴	6.2	6.2	0.157	2.04	2.04	5.16×10 ⁻²	0.155	0.155	3.92×10 ⁻³
		FQ ₄ -1-3	2.54×10 ⁴	5.6	5.6	0.142	1.70	1.70	4.32×10 ⁻²	0.160	0.160	4.06×10 ⁻³
标准限值 ≤			/	/	/	20	60	/	8	/	/	
结果 分析	本次检测有组织废气 (FQ ₄) 排放中颗粒物、非甲烷总烃、甲苯检测结果符合《合成树脂工业污染物排放标准》(GB 31572-2015) 表 5 中大气污染物特别排放限值。											
备注	处理设施为干式过滤+活性炭处理设施; 以上信息由受检方提供。											

表6 有组织废气(FQ)检测结果一览表(续7)

排气筒高度:15m

D₆/D₇/FQ₄烟道截面积:0.6362m²/0.6362m²/1.1310m²

检测时间	检测点位及编号		烟气流量 (标·干) (m ³ /h)	乙苯			苯乙烯			丙烯腈		
	点位名称	样品编号		实测浓度 mg/m ³	排放浓度 mg/m ³	排放速率 kg/h	实测浓度 mg/m ³	排放浓度 mg/m ³	排放速率 kg/h	实测浓度 mg/m ³	排放浓度 mg/m ³	排放速率 kg/h
2022 年 7月 27日	排气筒4# 废气处理 设施进口	D ₆ -1-1	1.42×10 ⁴	0.210	/	/	0.316	/	/	0.3L	/	/
		D ₆ -1-2	1.38×10 ⁴	0.239	/	/	0.307	/	/	0.3L	/	/
		D ₆ -1-3	1.40×10 ⁴	0.240	/	/	0.292	/	/	0.3L	/	/
	排气筒4# 废气处理 设施进口	D ₇ -1-1	1.19×10 ⁴	0.434	/	/	0.294	/	/	0.3L	/	/
		D ₇ -1-2	1.19×10 ⁴	0.154	/	/	0.260	/	/	0.3L	/	/
		D ₇ -1-3	1.17×10 ⁴	0.149	/	/	0.263	/	/	0.3L	/	/
	排气筒4# 废气处理 设施出口	FQ ₄ -1-1	2.55×10 ⁴	0.183	0.183	4.67×10 ⁻³	0.228	0.228	5.81×10 ⁻³	0.3L	0.3L	N
		FQ ₄ -1-2	2.53×10 ⁴	0.193	0.193	4.88×10 ⁻³	0.237	0.237	6.00×10 ⁻³	0.3L	0.3L	N
		FQ ₄ -1-3	2.54×10 ⁴	0.186	0.186	4.72×10 ⁻³	0.235	0.235	5.97×10 ⁻³	0.3L	0.3L	N
	标准限值 ≤		/	/	/	/	20	/	/	0.5	/	
结果分析	本次检测有组织废气(FQ ₂)排放中乙苯、苯乙烯、丙烯腈检测结果符合《合成树脂工业污染物排放标准》(GB 31572-2015)表5中大气污染物特别排放限值。											
备注	/											

6.3 无组织废气检测结果见表7

表7 无组织废气检测结果一览表

检测日期	检测点位及编号		甲苯	非甲烷总烃	颗粒物	臭气浓度
	点位名称	样品编号	mg/m ³	mg/m ³	μg/m ³	无量纲
2022年 7月 28日	厂界北侧 外	B ₁ -1-1	0.003L	1.11	272	<10
		B ₁ -1-2	0.003L	1.10	287	<10
		B ₁ -1-3	0.003L	1.05	280	<10
	厂界南侧 外	B ₂ -1-1	0.003L	1.11	560	<10
		B ₂ -1-2	0.003L	1.12	535	<10
		B ₂ -1-3	0.003L	1.10	550	<10
	注塑车间 外	B ₃ -1-1	0.003L	1.18	/	/
		B ₃ -1-2	0.003L	1.17	/	/
		B ₃ -1-3	0.003L	1.18	/	/
标准限值 ≤			0.8	4.0	1000	20
结果分析	本次检测无组织废气甲苯、非甲烷总烃、颗粒物检测结果符合《合成树脂工业污染物排放标准》(GB 31572-2015)表9中浓度限值;臭气浓度检测结果符合《恶臭污染物排放标准》(GB 14554-1993)表1中二级新扩改建排放限值。					
备注	“L”表示检测数据低于标准方法检出限,报出结果以检出限加“L”表示。					

(以下空白)

编制: 唐晓玉 审核: 王强 签发: 王强

2022年8月5日 2022年8月5日 2022年8月5日

重庆新凯欣环境检测有限公司

检验检测专用章

